

Индивидуальный предприниматель Никонов Сергей Васильевич

Проект межевания территории с целью перераспределения земельного участка с кадастровым номером 53:02:0151103:49 (на территории которого расположено административное здание (объект культурного наследия) и земель, находящихся в государственной или муниципальной собственности (собственность на которые не разграничена).

ПРОЕКТ МЕЖЕВАНИЯ ТЕРРИТОРИИ

Пояснительная записка

Том 1

Боровичи 2022 г

СОДЕРЖАНИЕ

Пояснительная записка

Введение

Географическая характеристика территории

Современное использование территории

Перечень и сведения о площади образуемых земельных участков

Графическая часть

Схема границ существующих земельных участков и объектов капитального строительства

Схема расположения элемента планировочной структуры

Чертёж межевания территории (границы образуемых земельных участков)

Чертёж межевания территории (линии отступа от красных линий в целях определения мест допустимого размещения зданий, строений, сооружений)

СОСТАВ ПРОЕКТА МЕЖЕВАНИЯ ТЕРРИТОРИИ

Том 1. Проект межевания территории

Взаим. инв. №								
	Заказчик АО «БКО»							
Подп. и дата	Изм.	Лист	Лист	№ докум	Подпись	Дата		
	Разработал	Никонов С.В.				06.2022		
Инв. № подл.	Проект межевания территории Обосновывающая часть					Стадия	Лист	Листов
						П	1	
						ИН Никонов С. В.		

1. Введение

Проект межевания территории части кадастрового квартала 53:02:0151103, выполнен в соответствии с договором № 27 на основании следующих документов:

1. Генеральный план Сушанского сельского поселения Боровичского района Новгородской области (в действующей редакции);
2. Правила землепользования и застройки Сушанского сельского поселения Боровичского района Новгородской области (в действующей редакции);
3. Постановления Администрации Боровичского муниципального района Новгородской области «О подготовке документации проекта межевания территории» от 08.06.2022 г. № 1562.
4. Кадастровый план территории кадастрового квартала 53:02:0151103;
5. Топографическая съемка М 1:500, выполненная ООО Фирма «Развитие и Хозяйство» (предоставленная АО «БКО» 2022 год).
6. Ортофотоплан с зарамочным оформлением (в части населенного пункта: м. Гверстянка) от 03.10.2011 г.
7. Охранное обязательство собственника памятника истории и культуры от 08.09.2003 г.
8. Сведения с официального сайта Инспекции государственной охраны культурного наследия Новгородской области (<http://okn53.ru/svedeniya-ob-ob-ektakh-kul-turnogo-naslediya-na-territorii-novgorodskoy-oblasti.html>)

Проект межевания территории части кадастрового квартала 53:02:0151103, выполнен в соответствии с требованиями:

- Градостроительного кодекса Российской Федерации (далее Кодекс);
- Земельного кодекса Российской Федерации;
- Лесного кодекса Российской Федерации;
- Водного кодекса Российской Федерации;
- СНиП, СП и другими нормативными и правовыми актами, и нормативно-техническими документами Российской Федерации и Новгородской области в области градостроительства.

Основной задачей проекта межевания территории является:

перераспределение земельного участка с кадастровым номером 53:02:0151103:49 (на территории которого расположено административное здание (объект культурного наследия) и земель, находящихся в государственной или муниципальной собственности (собственность на которые не разграничена).

Проект межевания территории кадастрового квартала

Проектируемая территория находится в юго-восточной части территории Сушанского сельского поселения Боровичского муниципального района Новгородской области.

Границы проектирования: часть кадастрового квартала 53:02:0151103.

Площадь территории в границах проекта составляет 1,3769 га

Проектные решения по организации земельных участков выполнены с учетом фактического землепользования.

В соответствии с правилами землепользования и застройки Сушанского сельского поселения Боровичского муниципального района Новгородской области на проектируемой территории установлена территориальная зона Ж.1– Зона застройки индивидуальными и малоэтажными жилыми домами. Для территориальной зоны Ж.1 в части видов разрешенного использования земельных участков и объектов капитального строительства, устанавливаются градостроительные регламенты в соответствии с таблицей №1.

Таблица №1.

**Ж.1.Зона застройки индивидуальными и малоэтажными жилыми домами
Предельные параметры разрешенного строительства, реконструкции объектов
капитального строительства для зоны Ж.1**

изложить в следующей редакции:

Зона застройки индивидуальными и малоэтажными жилыми домами выделена для обеспечения правовых условий формирования кварталов комфортного жилья на территориях застройки при небольшой плотности использования территории и размещения объектов индивидуального жилищного строительства, многоквартирных домов не выше 3 этажей и многоквартирных жилых домов блокированной застройки.

Предельные размеры земельных участков в зоне Ж.1

1. Для объектов индивидуального жилищного строительства:
 - минимальный размер земельного участка - 0,03 га;
 - максимальный размер земельного участка – 0,30 га.
2. Для ведения личного подсобного хозяйства:
 - минимальный размер земельного участка - 0,05 га;
 - максимальный размер земельного участка (приусадебный земельный участок) – 0,30 га;
 - максимальный размер земельного участка (полевой земельный участок) – 2,00 га.
3. Предельные размеры земельных участков объектами малоэтажного жилищного строительства принимаются в расчете на 1000 чел.:
 - для застройки без земельных участков - 10 га;
 - для застройки с земельными участками - 20 га.
 - для ведения огородничества минимальный размер земельного участка 0,01 га.
4. Для объектов иного назначения - в соответствии с документацией по планировке территории.

Основные виды разрешенного использования:

1. Для индивидуального жилищного строительства;
2. Для ведения личного подсобного хозяйства
3. Дошкольные, образовательные учреждения
4. Садоводство, огородничество на земельном участке объекта индивидуального жилищного строительства, жилого дома блокированной застройки.

Условно разрешенные виды использования:

1. Религиозное использование
2. Общественное управление
3. Амбулаторное ветеринарное обслуживание рынки;
4. Деловое управление
5. Гаражи
6. Культурное развитие
7. Магазины
8. Спорт
9. Коммунальное обслуживание
10. Бытовое обслуживание
11. Объект сотовой, радиорелейной и спутниковой связи
12. Аптеки
13. Амбулаторно-поликлинические учреждения
14. Предприятия общественного питания

Вспомогательные виды разрешенного использования:

1. Объекты гаражного назначения;
2. Коммунальное обслуживание;
3. Иные объекты капитального строительства данной зоны.

максимальный процент застройки в границах земельного участка, определяемый как отношение суммарной площади земельного участка, которая может быть застроена ко всей площади земельного участка:

Вид разрешенного использования земельных участков и объектов капитального строительства	Максимальный процент застройки в границах земельного участка
Основные	
Для индивидуального жилищного строительства,	а) 30 % при размере земельного участка 300 м ² и менее б) 20 % при размере земельного участка более 300 м ²
Для ведения личного подсобного хозяйства	а) 30 % при размере земельного участка 500 м ² и менее б) 20 % при размере земельного участка более 500 м ²
садоводство, огородничество на земельном участке объекта индивидуального жилищного строительства, жилого дома блокированной застройки	а) 30 % при размере земельного участка 300 м ² и менее б) 20 % при размере земельного участка более 300 м ²
Дошкольные, образовательные учреждения	80%
Условно разрешенные	
Религиозное использование	80 %
Общественное управление	80 %
Амбулаторное ветеринарное обслуживание	80 %
Деловое управление	80 %
Гаражи	80%
Культурное развитие	80 %
Магазины	80%
Спорт	80%
Коммунальное обслуживание	в случае размещения на земельном участке только объектов инженерно-технического обеспечения - 100 %, в случае размещения на земельном участке иных объектов - 80 %
Бытовое обслуживание	80%
Объект сотовой, радиорелейной и спутниковой связи	80%
Аптеки	80%
Амбулаторно-поликлинические учреждения	80%
Предприятия общественного питания	80%
Вспомогательные	
Объекты гаражного назначения	80 %
Коммунальное обслуживание	в случае размещения на земельном участке только объектов инженерно-технического обеспечения - 100 %, в случае размещения на земельном участке иных объектов - 80 %
Обслуживание автотранспорта	80 %
Иные объекты капитального строительства данной зоны	80%

Минимальное расстояние от окон жилых комнат до стен соседнего дома и хозяйственных построек (сарая, гаража, бани), расположенных на соседних земельных участках, должно быть не менее 6 м, допускается блокировка жилых домов, а также хозяйственных построек на смежных приусадебных земельных участках по взаимному согласию домовладельцев при новом строительстве с учетом противопожарных требований.

При отсутствии централизованной канализации расстояние от туалета до стен соседнего дома необходимо принимать не менее 12 м, до источника водоснабжения (колодца) - не менее 25 м.

Суммарная площадь озелененных территорий общего пользования (парков, лесопарков, садов, скверов, бульваров и др.) должна быть не менее 10 м²/чел.

Минимальные размеры озелененной территории земельных участков должны составлять не менее 25% от площади территории квартала (в площадь отдельных участков озелененной территории включаются площадки для отдыха, для игр детей, пешеходные дорожки, если они занимают не более 30% общей площади участка).

Земельные участки под объектами индивидуального жилищного строительства должны быть огорожены. Объекты капитального строительства, отнесенные к основным видам разрешенного использования и условно разрешенным видам использования, могут быть огорожены. Ограждение должно быть выполнено из доброкачественных материалов, предназначенных для этих целей. Высота ограждения должна быть не более 2,0 метров до наиболее высокой части ограждения.

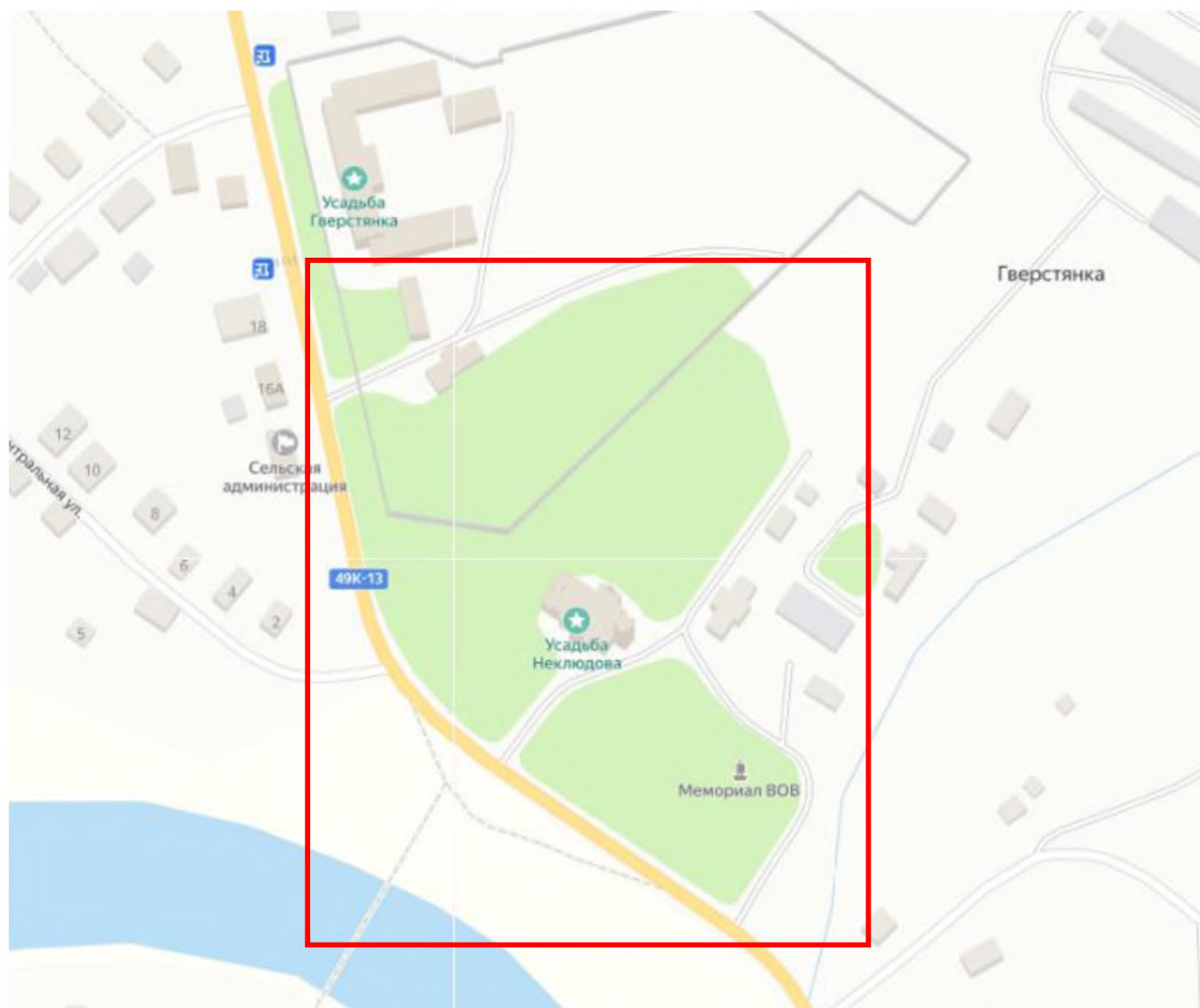
Максимальная высота вновь размещаемых и реконструируемых объектов капитального строительства, отнесенных к основным видам разрешенного использования и условно разрешенным видам использования, не должна превышать 3 этажей.

Максимальная высота вновь размещаемых и реконструируемых встроенных или отдельно стоящих гаражей, открытых стоянок без технического обслуживания на 1 - 2 легковые машины, на земельном участке объекта индивидуального жилищного строительства или жилого дома блокированной застройки, отнесенных к вспомогательным видам разрешенного использования, не должна превышать от уровня земли до верха плоской кровли не более 3,2 метров, до конька скатной кровли не более 4,5 метров. Максимальная общая площадь вновь размещаемых и реконструируемых встроенных или отдельно стоящих гаражей, открытых стоянок без технического обслуживания на 1-2 легковые машины, отнесенных к вспомогательным видам разрешенного использования, не должна превышать 60 м².

Максимальная высота объекта капитального строительства, отнесенного к вспомогательным видам разрешенного использования, не должна превышать 2/3 высоты объекта капитального строительства, отнесенного к основному виду разрешенного использования и размещенного на одном с ним земельном участке.

2. Географическая характеристика территории

1. Географическая широта 58.421855359
2. Географическая долгота 33.880459363
3. Высота над уровнем моря, метров от 70.00 до 83.50.



3. Современное использование территории

Территория межевания находится в юго-восточной части территории Сушанского сельского поселения Боровичского муниципального района Новгородской области. На территории межевания расположены объекты культурного наследия, входящие в состав усадьбы Неклюдова/Вахтера, сведения о которых находятся в списках объектов культурного наследия, размещенных на официальном сайте Инспекции государственной охраны культурного наследия Новгородской области, и мемориал в память погибших воинов в Великой Отечественной Войне.

На территории межевания расположены земельные участки, в отношении которых осуществлен кадастровый учет и земли, находящиеся в государственной или муниципальной собственности (собственность на которые не разграничена).

Карта расположения земельных участков в соответствии с данными Росреестра
<https://pkk.rosreestr.ru/#/search>.



Современный земельный баланс территории

№ п/п	Кадастровый номер	Адрес местоположения объекта	Площадь или основная характеристика, кв.м.	Категория земель	Вид разрешенного использования
1	2	3	4	5	6
1. Земельные участки по сведениям ГКН					
1.	53:02:0151103:1	Новгородская обл. Боровичский район, местечко Гверстянка 15	600	Земли населенных пунктов	для содержания и обслуживания здания
2.	53:02:0151103:2	Новгородская область, Боровичский р-н, тер м Гверстянка	1500	Земли населенных пунктов	для содержания и обслуживания дома
3.	53:02:0151103:3	Новгородская область, Боровичский р-н, тер м Гверстянка	200	Земли населенных пунктов	для содержания и обслуживания здания
4.	53:02:0151103:4	Новгородская область, Боровичский р-н, тер м Гверстянка	200 +/-5	Земли населенных пунктов	для сельскохозяйственного использования
5.	53:02:0151103:5	Новгородская область, Боровичский р-н, тер м Гверстянка	467 +/-7	Земли населенных пунктов	для ведения личного подсобного хозяйства
6.	53:02:0151103:6	Новгородская область, Боровичский р-н, тер м Гверстянка	334 +/-6	Земли населенных пунктов	для ведения личного подсобного хозяйства
7.	53:02:0151103:7	Новгородская область, Боровичский р-н, тер м Гверстянка	278 +/-6	Земли населенных пунктов	для ведения дачного хозяйства
8.	53:02:0151103:9	Новгородская область, Боровичский р-н, тер м Гверстянка	1097 +/-12	Земли населенных пунктов	для ведения личного подсобного хозяйства
9.	53:02:0151103:10	Новгородская область, Боровичский р-н, тер м Гверстянка	1041 +/-23	Земли населенных пунктов	для ведения личного подсобного хозяйства
10.	53:02:0151103:11	Новгородская область, Боровичский р-н, тер м Гверстянка	646 +/-9	Земли населенных пунктов	для ведения личного подсобного хозяйства
11.	53:02:0151103:12	Новгородская область, Боровичский р-н, тер м Гверстянка	885 +/-10	Земли населенных пунктов	для ведения личного подсобного хозяйства
12.	53:02:0151103:13	Новгородская область, Боровичский р-н, тер м Гверстянка	1099 +/-12	Земли населенных пунктов	для ведения личного подсобного хозяйства
13.	53:02:0151103:14	Новгородская область, Боровичский р-н, тер м Гверстянка	46996 +/-152	Земли населенных пунктов	для хозяйственной деятельности
14.	53:02:0151103:17	Новгородская область, Боровичский р-н, тер м Гверстянка	1557 +/-13.81	Земли населенных пунктов	для организации забора и промышленного розлива воды

15.	53:02:0151103:20	Новгородская область, Боровичский р-н, тер м Гверстянка	35	Земли населенных пунктов	для ведения личного подсобного хозяйства
16.	53:02:0151103:21	Новгородская область, Боровичский р-н, тер м Гверстянка	60	Земли населенных пунктов	для ведения личного подсобного хозяйства
17.	53:02:0151103:22	Новгородская область, Боровичский р-н, тер м Гверстянка	45	Земли населенных пунктов	для ведения личного подсобного хозяйства
18.	53:02:0151103:23	Новгородская область, Боровичский р-н, тер м Гверстянка	120	Земли населенных пунктов	для ведения личного подсобного хозяйства
19.	53:02:0151103:24	Новгородская область, Боровичский р-н, тер м Гверстянка	38	Земли населенных пунктов	для ведения личного подсобного хозяйства
20.	53:02:0151103:25	Новгородская область, Боровичский р-н, тер м Гверстянка	15	Земли населенных пунктов	для ведения личного подсобного хозяйства
21.	53:02:0151103:26	Новгородская область, Боровичский р-н, тер м Гверстянка	288	Земли населенных пунктов	для ведения личного подсобного хозяйства
22.	53:02:0151103:29	Новгородская область, Боровичский р-н, тер м Гверстянка	60000	Земли промышленности, энергетики, транспорта, связи, радиовещания, телевидения, информатики, земли для обеспечения космической деятельности, земли обороны, безопасности и земли иного специального назначения	для производственной деятельности
23.	53:02:0151103:32	Новгородская область, Боровичский р-н, тер м Гверстянка, д.17	31413 +/-124	Земли населенных пунктов	для ведения производственной деятельности
24.	53:02:0151103:33	Новгородская область, Боровичский р-н, тер м Гверстянка	4209 +/-45	Земли населенных пунктов	для производственной деятельности
25.	53:02:0151103:34 (входит в единое землепользование 53:02:0000000:288)	Новгородская область, Боровичский р-н, тер м Гверстянка	6250	Земли промышленности, энергетики, транспорта, связи, радиовещания, телевидения, информатики, земли для обеспечения космической	—

				деятельности, земли обороны, безопасности и земли иного специального назначения	
26.	53:02:0151103:35 (входит в единое землепользование 53:02:0000000:290)	Новгородская область, Боровичский р-н, тер м Гверстянка	1000	Земли населенных пунктов	—
27.	53:02:0151103:48	Новгородская область, Боровичский р-н, тер м Гверстянка	10030	Земли населенных пунктов	для рекреационных целей
28.	53:02:0151103:49	Новгородская область, Боровичский р-н, тер м Гверстянка	1500 +/-13.56	Земли населенных пунктов	для размещения производственных и административных зданий, строений, сооружений промышленности
29.	53:02:0151103:54	Новгородская область, Боровичский р-н, тер м Гверстянка, уч.54	3294 +/-20	Земли населенных пунктов	многоквартирные жилые дома не выше 3-х этажей
30.	53:02:0151103:61	Новгородская область, Боровичский р-н, тер м Гверстянка	700 +/-9	Земли населенных пунктов	Для ведения личного подсобного хозяйства
31.	53:02:0151103:62	Новгородская область, Боровичский р-н, тер м Гверстянка	700 +/-9	Земли населенных пунктов	Для ведения личного подсобного хозяйства
32.	53:02:0151103:63 (входит в единое землепользование 53:02:0000000:282)	Новгородская область, Боровичский р-н, тер м Гверстянка	8642 +/-33	Земли населенных пунктов	—
33.	53:02:0151103:64	Новгородская область, Боровичский р-н, тер м Гверстянка	407 +/-7	Земли населенных пунктов	для размещения объектов индивидуального жилищного строительства не выше 3-х этажей
34.	53:02:0151103:67	Новгородская область, Боровичский р-н, тер м Гверстянка	200 +/-4.95	Земли населенных пунктов	для строительства магазина
2.Формируемые земельные участки					
	:3У1	Новгородская область, Боровичский р-н, тер м Гверстянка	12927	Земли населенных пунктов	Культурное развитие
	:3У2	Новгородская область, Боровичский р-н, тер м Гверстянка	842	Земли населенных пунктов	Культурное развитие

4. Перечень и сведения о площади образуемых земельных участков, в том числе возможные способы их образования. Вид разрешенного использования образуемых земельных участков в соответствии с проектом планировки территории в случаях, предусмотренных Кодексом.

Проектом межевания территории предусматривается формирование земельных участков с видом разрешенного использования «культурное развитие», на территории Сушанского сельского поселения Боровичского муниципального района Новгородской области.

Планируемая территория находится в границах кадастрового квартала 53:02:0151103, образуется 2 (два) земельных участка. Земельный участок - :ЗУ1 формируется путем перераспределения земельного участка с кадастровым номером 53:02:0151103:49 и земель, находящихся в государственной или муниципальной собственности (собственность на которые не разграничена).

Земельный участок - :ЗУ2 формируется из земель, находящихся в государственной или муниципальной собственности (собственность на которые не разграничена).

Таблица 3

Перечень и сведения о площади образуемых земельных участков, в том числе возможные способы их образования, вид разрешенного использования образуемых земельных участков

№ п/п	Условный номер согласно чертежу	Площадь, кв.м.	Категория земель	Вид разрешенного использования (Условно разрешенные виды использования)	Способ образования
1	:ЗУ1	12927	Земли населенных пунктов	Культурное развитие	перераспределения земельного участка с кадастровым номером 53:02:0151103:49 и земель, находящихся в государственной или муниципальной собственности (собственность на которые не разграничена).
2	:ЗУ2	842	Земли населенных пунктов	Культурное развитие	образование из земель, находящихся в государственной или муниципальной собственности (собственность на которые не разграничена).

Таблица 4

Ведомость координат поворотных точек границ образуемого земельного участка
Система координат МСК-53, зона 3

:ЗУ1

№	Координаты, м	
	X	Y
1	566592.29	3156471.11
2	566582.77	3156460.79

3	566577.21	3156469.72
4	566568.28	3156478.26
5	566557.57	3156486.59
6	566547.25	3156492.74
7	566541.68	3156498.74
8	566516.16	3156483.93
9	566495.07	3156471.68
10	566519.67	3156430.70
11	566556.06	3156381.77
12	566578.43	3156364.39
13	566593.09	3156357.66
14	566608.00	3156352.51
15	566636.12	3156345.30
16	566641.73	3156344.24
17	566642.58	3156347.82
18	566622.95	3156381.00
19	566617.53	3156387.26
20	566616.95	3156391.22
21	566640.58	3156416.54
22	566640.88	3156416.24
23	566655.90	3156432.20
24	566608.05	3156485.94
1	566592.29	3156471.11

Площадь земельного участка № :ЗУ1 составляет 12927 кв.м.(:ЗУ1=:49/п1+:Тп1=1500кв.м+11429 кв.м, где :49/п1- часть земельного участка с кадастровым номером 53:02:0151103:49, :Тп1- часть земель, находящихся в государственной или муниципальной собственности (собственность на которые не разграничена) в границах кадастрового квартала 53:02:0151103)

Исходный земельный участок с кадастровым номером 53:02:0151103:49 в соответствии с правилами ПЗЗ Сушанского сельского поселения Боровичского муниципального района Новгородской области расположен в территориальной зоне застройки индивидуальными и малоэтажными жилыми домами (буквенное обозначение Ж.1). Вид разрешенного использования исходного земельного участка с кадастровым номером 53:02:0151103:49 «для размещения производственных и административных зданий, строений, сооружений промышленности».

При образовании нового земельного участка путем перераспределения земельного участка с кадастровым номером 53:02:0151103:49 и земель, находящихся в государственной или муниципальной собственности (собственность на которые не разграничена), в настоящем проекте межевания учитываются правила ПЗЗ Сушанского сельского поселения Боровичского муниципального района Новгородской области, согласно которым вновь образованный земельный участок будет иметь вид разрешенного использования «Культурное развитие» - условно разрешенный вид использования. Предельные размеры (минимальный и максимальный) земельных участков с видом разрешенного использования «Культурное развитие» в зоне Ж.1 не установлены.

Таблица 5

Ведомость координат поворотных точек границ образуемого земельного участка
Система координат МСК-53, зона 3

:ЗУ2

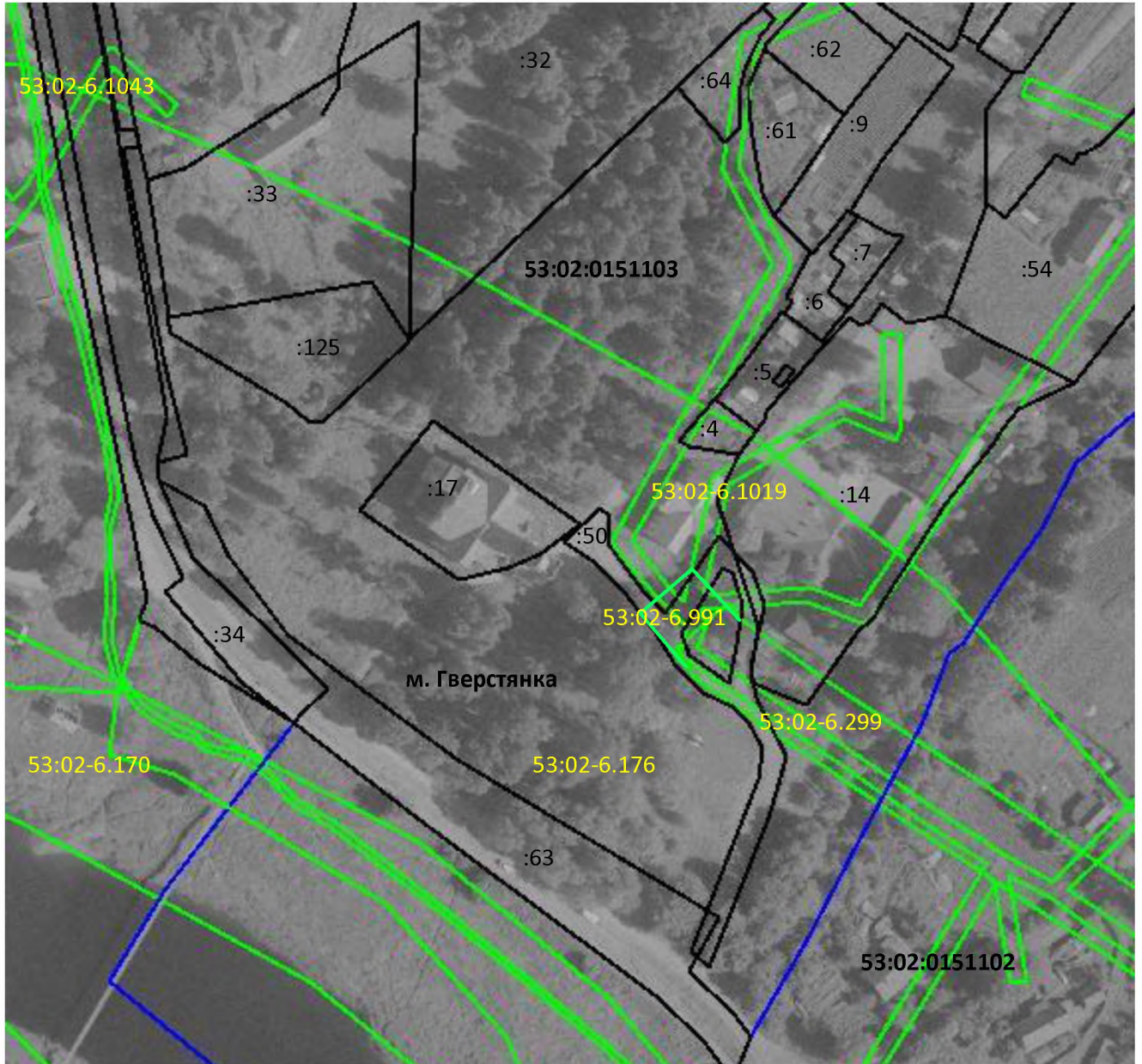
№	Координаты, м	
	X	Y
1	566541.68	3156498.74
2	566539.51	3156501.08
3	566535.14	3156509.81
4	566530.97	3156513.98
5	566523.43	3156517.94
6	566514.90	3156516.95
7	566502.56	3156512.15
8	566499.72	3156507.41
9	566516.16	3156483.93
10	566541.68	3156498.74
1	566541.68	3156498.74

Площадь земельного участка :ЗУ2 составляет 842 кв.м

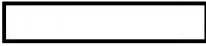


Образуемый земельный участок с в соответствии с правилами ПЗЗ Сушанского сельского поселения Боровичского муниципального района Новгородской области расположен в территориальной зоне застройки индивидуальными и малоэтажными жилыми домами (буквенное обозначение Ж.1). При образовании нового земельного в настоящем проекте межевания учитываются правила ПЗЗ Сушанского сельского поселения Боровичского муниципального района Новгородской области, согласно которым вновь образованный земельный участок будет иметь вид разрешенного использования «Культурное развитие» условно разрешенный вид использования. Предельные размеры (минимальный и максимальный) земельных участков с видом разрешенного использования «Культурное развитие» в зоне Ж.1 не установлены.

Координаты поворотных точек границы территории. В отношении которой утвержден проект межевания, совпадает с координатами поворотных точек образуемых земельных участков :ЗУ1 и :ЗУ2.

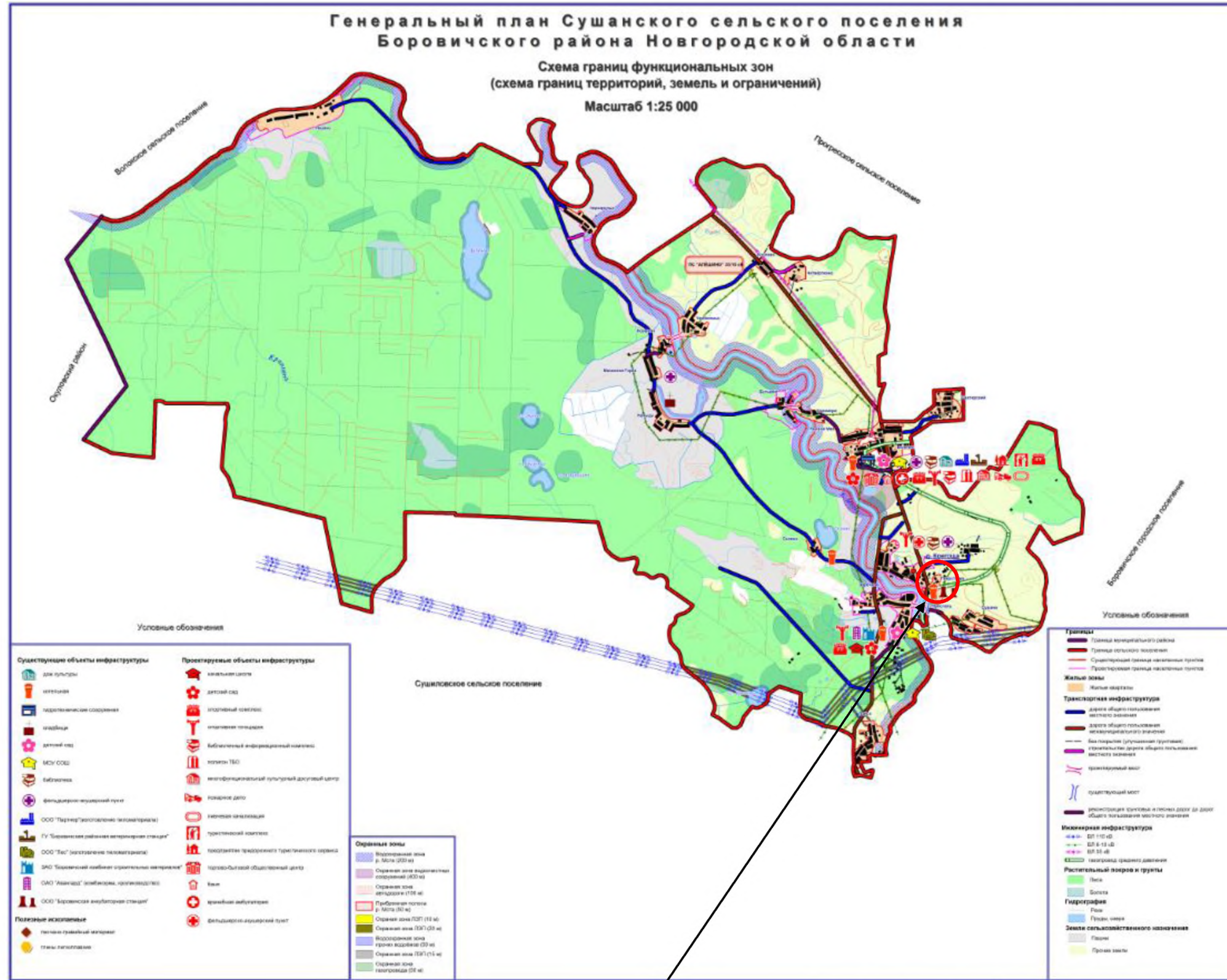
Схема границ существующих земельных участков и объектов капитального строительства



Условные обозначения:

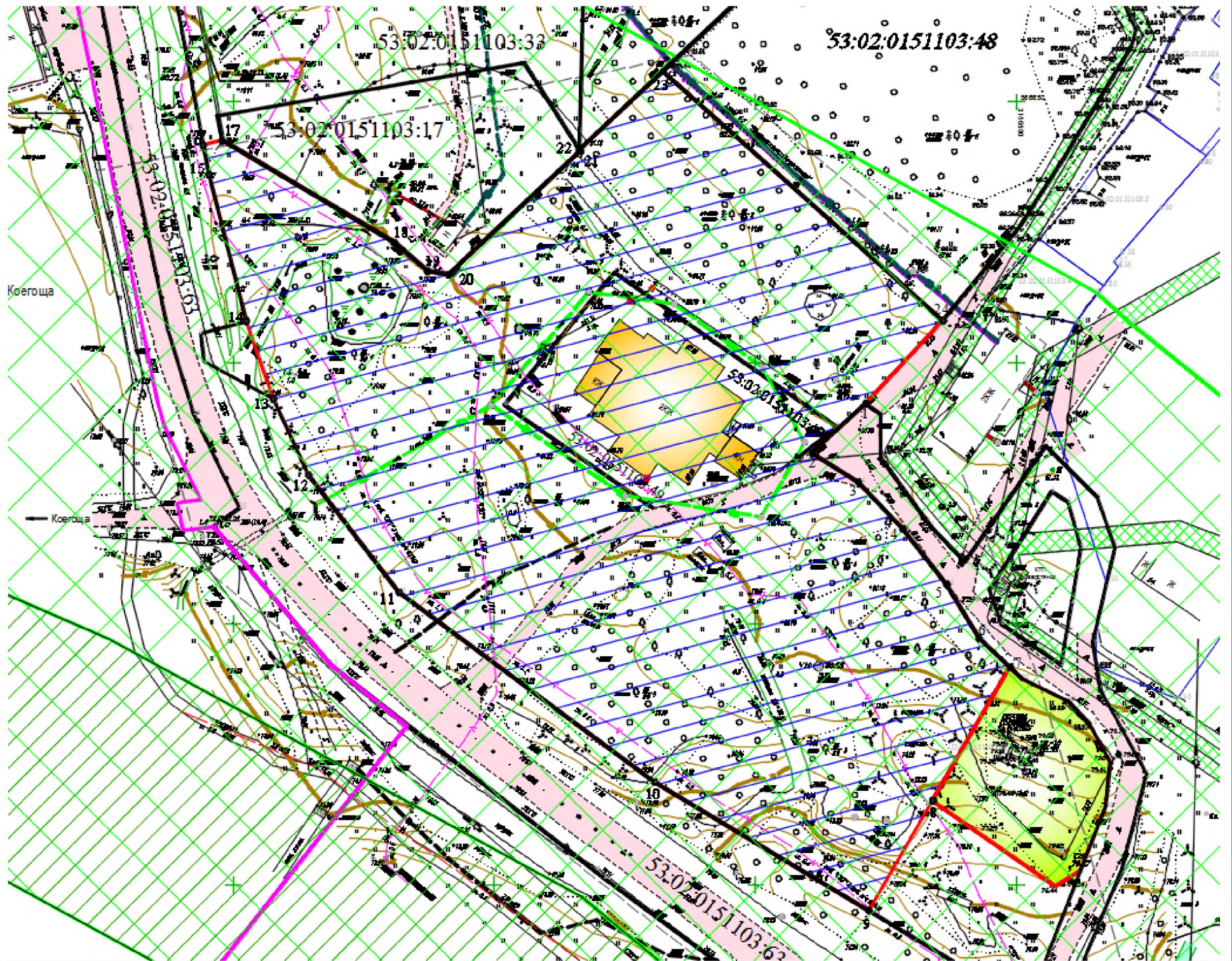
объекты недвижимости (земельные участки, здания, сооружения), в отношении которых осуществлен кадастровый учет	
границы кадастрового квартала	
граница зоны с особыми условиями использования территории	

						Заказчик АО «БКО»		
						Проект межевания территории с целью перераспределения земельного участка с кадастровым номером 53:02:0151103:49 (на территории которого расположено административное здание (объект культурного наследия) и земель, находящихся в государственной или муниципальной собственности (собственность на которые не разграничена).		
Изм	Кол.уч	Лист	№док	Подпись	дата	Проект межевания территории (основная часть)		
						Стадия	Лист	Листов
						ПМТ	1	5
						Кадастровый инженер Никонов С.В.		
						Схема границ существующих земельных участков и объектов капитального строительства		





Территория, в отношении которой утверждается проект межевания

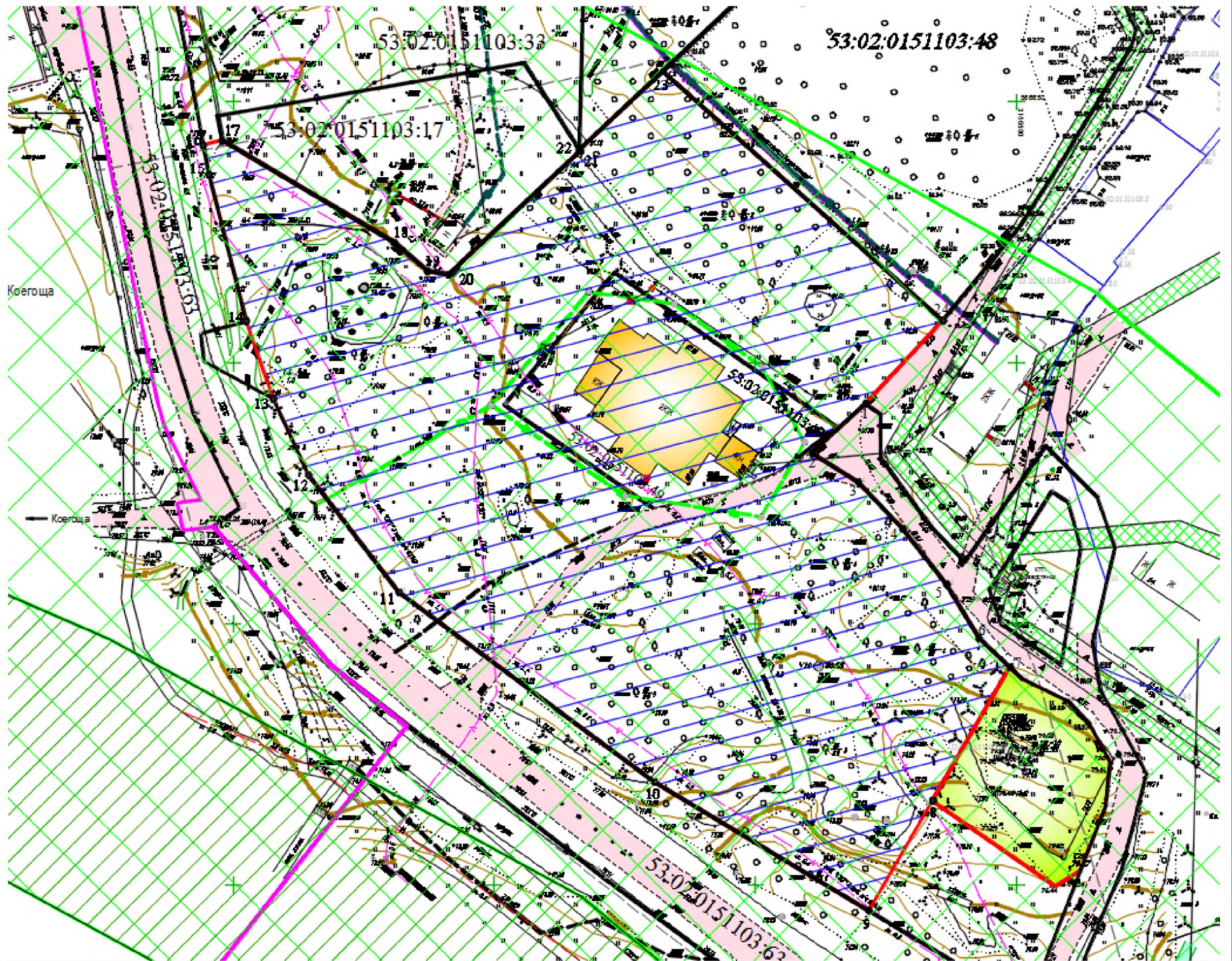
						Заказчик АО «БКО»				
						Проект межевания территории с целью перераспределения земельного участка с кадастровым номером 53:02:0151103:49 (на территории которого расположено административное здание (объект культурного наследия) и земель, находящихся в государственной или муниципальной собственности (собственность на которые не разграничена).				
Изм	Кол.уч	Лист	Лодок	Подпись	дата	Проект межевания территории (обосновывающая часть)	Стадия	Лист	Листов	
							ПМТ	2	4	
							Кадастровый инженер Никонов С.В.			
						Схема расположения элемента планировочной структуры				





Условные обозначения:

- 1 - Характерная точка поворотных углов границ образуемых земельных участков
 - Границы территории, в отношении которой выполнен проект межевания территории
 - Границы объекты недвижимости (земельные участки, здания, сооружения), в отношении которых осуществлен кадастровый учет
 - ОКС (в отношении которого осуществлен кадастровый учет), расположенный на территории образуемого земельного участка (:ЗУ1)
 - ▨ Границы образуемого земельного участка (:ЗУ1) путем перераспределения земельного участка с кадастровым номером 53:02:0151103:49 и земель, находящихся в государственной или муниципальной собственности (собственность на которые не разграничена).
- 53:02:0151103:49 - Кадастровые номера объекты недвижимости (земельные участки, здания, сооружения), в отношении которых осуществлен кадастровый учет
-  ЗОУИТ
 53:02-6.170, 53:02-6.172, 53:02-6.1019 – реестровые номера ЗОУИТ
-  Образуемый земельный участок (:ЗУ2)

						Заказчик АО «БКО»			
						Проект межевания территории с целью перераспределения земельного участка с кадастровым номером 53:02:0151103:49 (на территории которого расположено административное здание (объект культурного наследия) и земель, находящихся в государственной или муниципальной собственности (собственность на которые не разграничена).			
Изм	Коп.уч	Лист	№док	Подпись	дата	Проект межевания территории (основная часть)	Стадия	Лист	Листов
							ПМТ	3	4
						Чертеж межевания территории (границы образуемых земельных участков) М 1:500	Кадастровый инженер Никонов С.В.		



Условные обозначения:

- 1 - Характерная точка поворотных углов границ образуемых земельных участков
 - Границы территории, в отношении которой выполнен проект межевания территории
 - Границы объекты недвижимости (земельные участки, здания, сооружения), в отношении которых осуществлен кадастровый учет
 - ОКС (в отношении которого осуществлен кадастровый учет), расположенный на территории образуемого земельного участка (:ЗУ1)
 - ▨ Границы образуемого земельного участка (:ЗУ1) путем перераспределения земельного участка с кадастровым номером 53:02:0151103:49 и земель, находящихся в государственной или муниципальной собственности (собственность на которые не разграничена).
- 53:02:0151103:49 - Кадастровые номера объекты недвижимости (земельные участки, здания, сооружения), в отношении которых осуществлен кадастровый учет
-  ЗОУИТ
 53:02-6.170, 53:02-6.172, 53:02-6.1019 – реестровые номера ЗОУИТ
-  Образуемый земельный участок (:ЗУ2)

						Заказчик АО «БКО»			
						Проект межевания территории с целью перераспределения земельного участка с кадастровым номером 53:02:0151103:49 (на территории которого расположено административное здание (объект культурного наследия) и земель, находящихся в государственной или муниципальной собственности (собственность на которые не разграничена).			
Изм	Коп.уч	Лист	№док	Подпись	дата	Проект межевания территории (основная часть)	Стадия	Лист	Листов
							ПМТ	3	4
						Чертеж межевания территории (границы образуемых земельных участков) М 1:500	Кадастровый инженер Никонов С.В.		